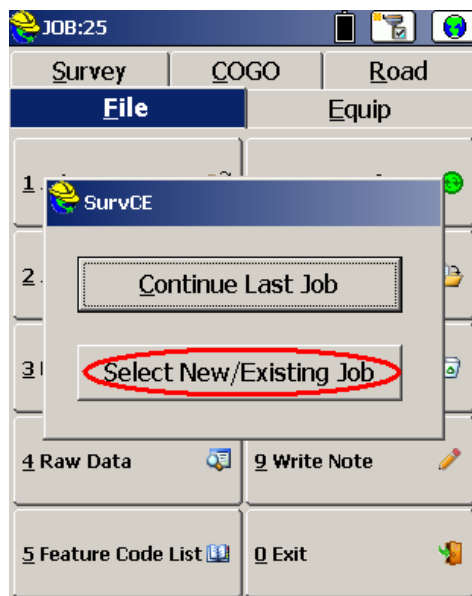
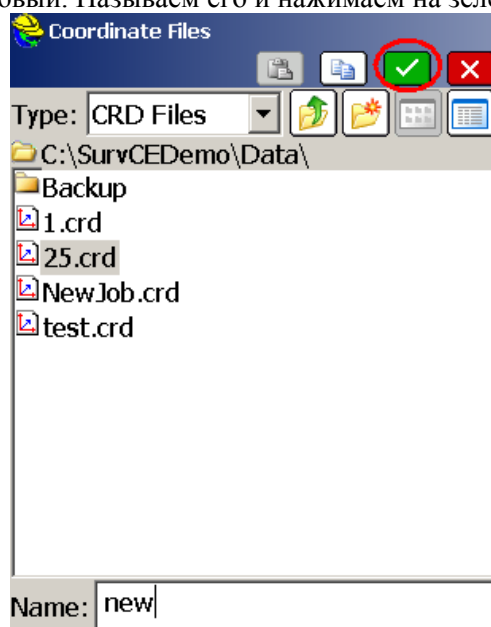


Ввод пользовательской системы координат в SurvCE

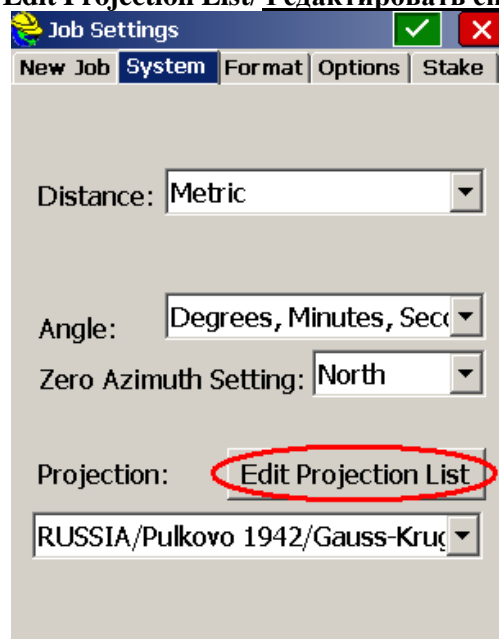
При запуске SurvCE предлагает продолжить старый проект или начать новый проект.



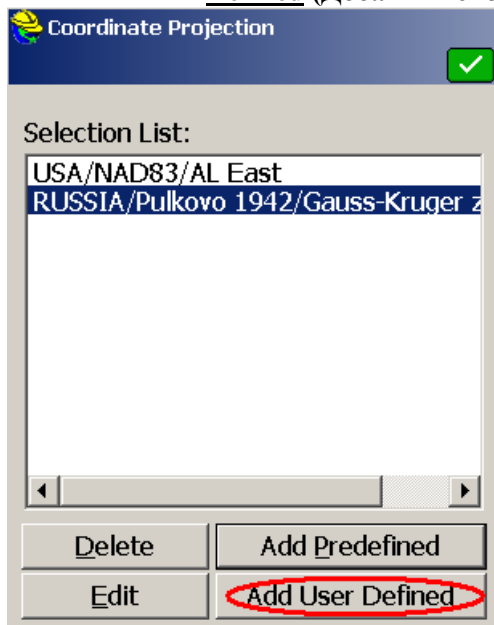
Выбираем новый. Называем его и нажимаем на зеленую галочку.



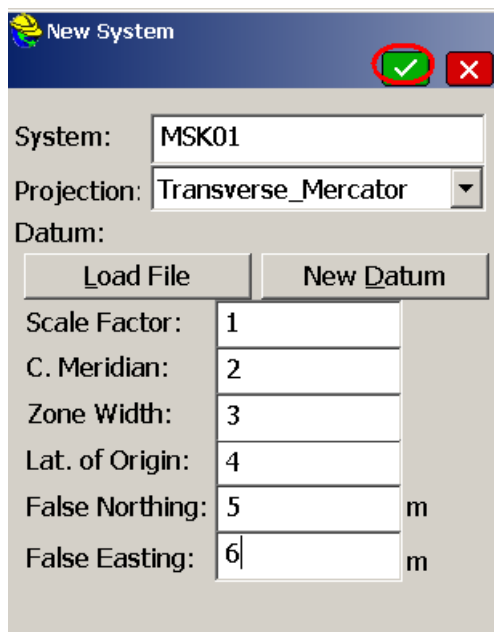
Затем нажимаем на **Edit Projection List/ Редактировать список проекций**



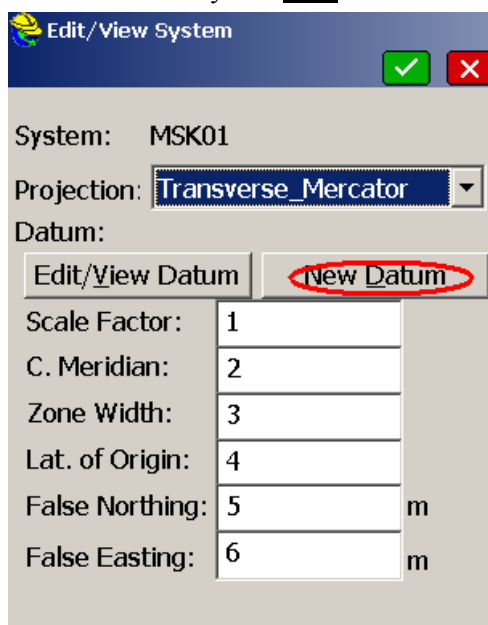
Кнопка **Add Predefined** (Библиотека) или если хотим забыть свои параметры то нажимаем на **Add User Defined** (Добавить свою)



В графе **System** (Система) называем нашу систему координат (В данном случае MSK01), выбираем проекцию, забиваем параметры масштаба, начало отсчета широты, долготы, условные смещения к северу и востоку. Затем нажимаем на зеленую галочку



И нажимаем на кнопку **New Datum / User Defined**



После чего присваиваем имя эллипсоиду и параметры в частности: полуосновная ось [a], сжатие [1/f], также забываем параметры своей МСК: преобразования [d], вращения [rot], множитель масштаба [Scale]. Нажимаем на зеленую галочку.

Define Coordinate System

Name: Krassovsky 1940

Ellipsoid: Krassovsky 1940

a: 6378245 m

1/f: 298.30000000000001

Scale (ppm): 0

dX: 1 m rot X: 4 "

dY: 2 m rot Y: 5 "

dZ: 3 m rot Z: 6 "

GSF File is relative to WGS84

Все наши настройки теперь сохраняются и при работе в RTK-режиме вы будете получать координаты в вашей местной МСК